

Кронштейны серии

SA-8

ПАСПОРТ

ТС-673.00.00

1. НАЗНАЧЕНИЕ ИЗДЕЛИЯ.

1.1. Кронштейны серии SA-8 предназначены для установки на опоры освещения для закрепления осветительных устройств.

2. ТЕХНИЧЕСКИЕ ХАРАКТЕРИСТИКИ.

2.1 Кронштейны изготовлены из проката стального листового.
2.2 Покрытие Гор Ц по ГОСТ9.307-89.
2.3 Дополнительно по требованию заказчика на кронштейны может наноситься покрытие порошковое полиэфирное. Цвет покрытия RAL по выбору заказчика.

2.4 Кронштейны предназначены для следующих условий эксплуатации:
- ветровые районы I, II, III и IV в соответствии с СП 20.13330.2016.

ВНИМАНИЕ: необходим расчет ветровых нагрузок кронштейна для конкретного устанавливаемого оборудования и высоты опоры

± - внешняя среда – слабоагрессивная в соответствии с СП 20.13330.2016.

2.5 Условные обозначения, размеры и массы кронштейнов указаны в таблице.

2.6 Внешний вид, габаритные и установочные размеры кронштейнов приведены на рисунках 1-2.

Таблица 1

Условное обозначение*	Вылет, мм	Угол наклона, град	Угол разворота град	Масса, кг	Рисунок
SA-8-0,5-10-10-180-75	500	10	180	7	1
SA-8-0,5-0-0-90-96	500	0	90	6	2
SA-8-1,0-0-0-90-96	1000	0	90	11	
SA-8-1,0-15-15-90-75	1000	15	90	12	1
SA-8-0,5-0-0-180-75	500	0	180	6	
SA-8-0,5-0-0-180-60	500	0	180	4	
SA-8-1,0-0-0-180-75	1000	0	180	11	
SA-8-0,5-15-15-180-60	500	15	180	7	
SA-8-0,5-15-15-180-75	500	15	180	6	
SA-8-1,0-15-15-180-75	1000	15	180	10	
SA-8-1,0-15-15-180-138	1000	15	180	15	3

*Расшифровка условного обозначения

SA-8-0,5-10-10-180-75, где SA-8- наименование серии кронштейна, 0,5 – вылет кронштейна в метрах, 10 – угол наклона 1-ой трубы кронштейна в град., 10 – угол наклона 2-ой трубы кронштейна в град., 180 – угол между трубами кронштейна в град., 75- посадочный диаметр опоры в мм.

3. КОМПЛЕКТНОСТЬ.

В комплект поставки входят изделия и документы:

- Кронштейн
- Паспорт – 1 шт. на каждую партию кронштейнов.

4. УКАЗАНИЯ ПО МОНТАЖУ И ЭКСПЛУАТАЦИИ.

4.1 Установка и обслуживание при эксплуатации кронштейнов должны осуществляться специально обученным и подготовленным персоналом, имеющим доступ к монтажным работам.

4.2 Кронштейн устанавливается на опору освещения с соответствующим диаметром и крепятся при помощи метизного комплекта.

5. СВЕДЕНИЯ ОБ УТИЛИЗАЦИИ.

Кронштейны не содержат токсичных материалов, приносящих вред окружающей среде, и не требуют специальной утилизации. По истечению срока службы кронштейны подлежат утилизации путем сдачи в металлолом.

6. ПРАВИЛА ХРАНЕНИЯ И ТРАНСПОРТИРОВАНИЯ.

6.1 Кронштейны могут транспортироваться любым видом транспорта в соответствии с действующим на каждом виде транспорта правилами перевозок грузов, утвержденными в установленном порядке.

6.2 Во время транспортирования не допускаются механические воздействия на кронштейны, а также обдиры и воздействия на поверхность опор агрессивных химических веществ, могущие повлечь за собой нарушение геометрических размеров или целостности защитного покрытия.

6.3 Допускается хранить в любом не отапливаемом помещении, под открытым небом или под навесом; категория среды – слабоагрессивная.

6.4 Не допускается хранение вне помещения или в помещении с повышенной влажностью в транспортировочной пленке более 7 дней.

6.5 Кронштейны должны храниться в горизонтальном положении, уложенные в штабеля на деревянные брусы так, чтобы исключалась возможность их самопроизвольного перемещения и нарушения целостности декоративного покрытия. Не допускается хранение кронштейнов на поверхности земли.

5. СВИДЕТЕЛЬСТВО О ПРИЕМКЕ.

Кронштейн (-ы) _____ изготовлены (-ы) в количестве ____ шт.

и признан (-ы) годным (-ми) к эксплуатации.

Начальник ОТК

М.П

личная подпись

расшифровка подписи

число, месяц, год

8. ГАРАНТИИ ИЗГОТОВИТЕЛЯ.

8.1 Предприятие-изготовитель гарантирует нормальную работу изделия при условии строгого соблюдения правил хранения, транспортирования, монтажа и эксплуатации.

8.2 Предприятие-изготовитель гарантирует замену изделия, вышедшего из строя по вине изготовителя, в течении гарантийного срока эксплуатации.

8.3 Срок эксплуатации кронштейнов без существенной потери несущей способности и эксплуатационных свойств составляет не менее 15 лет.

8.4 Гарантийный срок составляет 12 месяцев со дня отгрузки со склада фирмы-изготовителя.

8.5 Срок хранения – 3 года со дня отгрузки со склада фирмы-изготовителя.

8.6 Страна изготовления – Россия.

8.7 Фирма-изготовитель – «Брайтэлек»

8.8 Юридический адрес: Россия, 129626, Москва, 1-й Рижский пер., 6

тел. +7 (495) 514-10-79 (многоканальный),

E-mail: info@brightelec.ru

Website: <http://www.brightelec.ru>

9. СВЕДЕНИЯ О СЕРТИФИКАЦИИ.

Изделия сертификации не подлежат

ГАБАРИТНЫЕ И УСТАНОВОЧНЫЕ РАЗМЕРЫ КРОНШТЕЙНОВ.

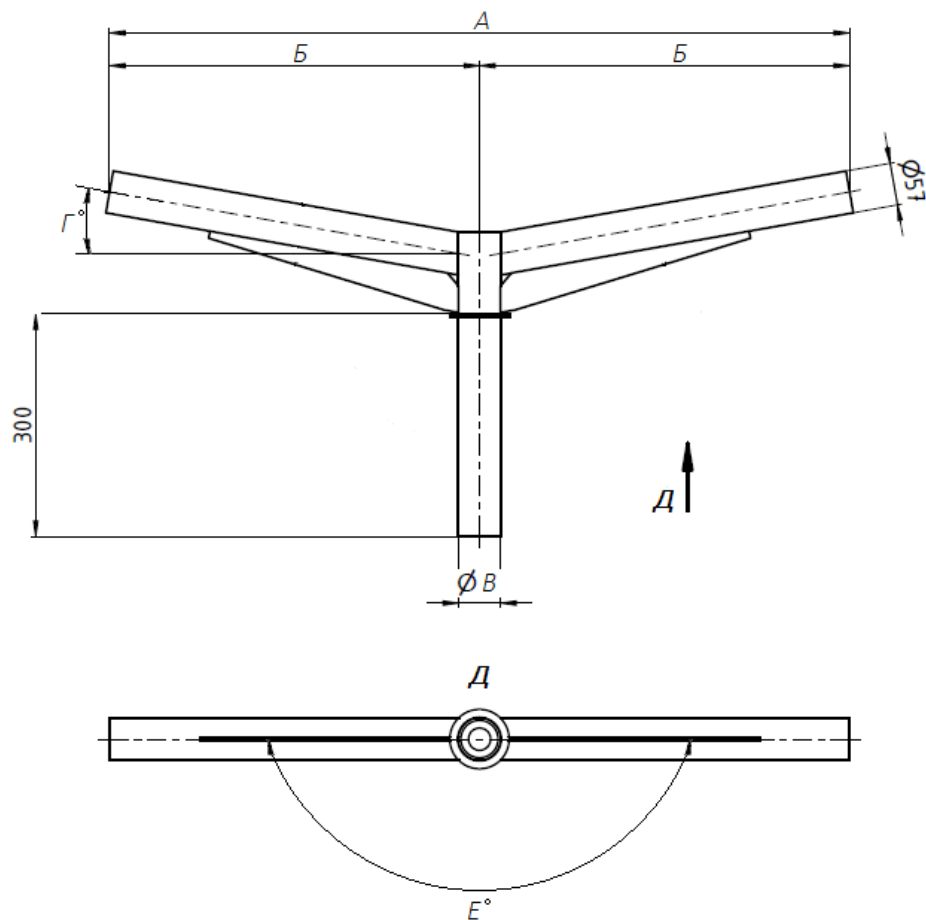


Рисунок 1. Габаритные и присоединительные размеры кронштейнов исполнений:
SA-8-0,5-10-10-180-75; SA-8-0,5-0-0-180-75; SA-8-0,5-0-0-180-60; SA-8-1,0-0-0-180-75;
SA-8-0,5-15-15-180-75; SA-8-1,0-15-15-180-75.

Таблица 2

Обозначение кронштейна	Размер А, мм	Размер Б, мм	Размер В, мм	Размер Г, град	Размер Е, град	Рисунок
SA-8-0,5-10-10-180-75	1000	500	57	10	180	1
SA-8-0,5-0-0-90-96	-	500	76	0	90	2
SA-8-1,0-0-0-90-96		1000				
SA-8-1,0-15-15-90-75		1000	57	15	90	
SA-8-0,5-0-0-180-75	1000	500	57	0	180	1
SA-8-0,5-0-0-180-60	1000	500	48			
SA-8-1,0-0-0-180-75	2000	1000	57			
SA-8-0,5-15-15-180-60	500	1000	48	15		
SA-8-0,5-15-15-180-75	1000	500	57	15	180	1
SA-8-1,0-15-15-180-75	2000	1000				
SA-8-1,0-15-15-180-138	2000	1000	108	15	180	3

ПРИЛОЖЕНИЕ 1

ГАБАРИТНЫЕ И УСТАНОВОЧНЫЕ РАЗМЕРЫ КРОНШТЕЙНОВ.

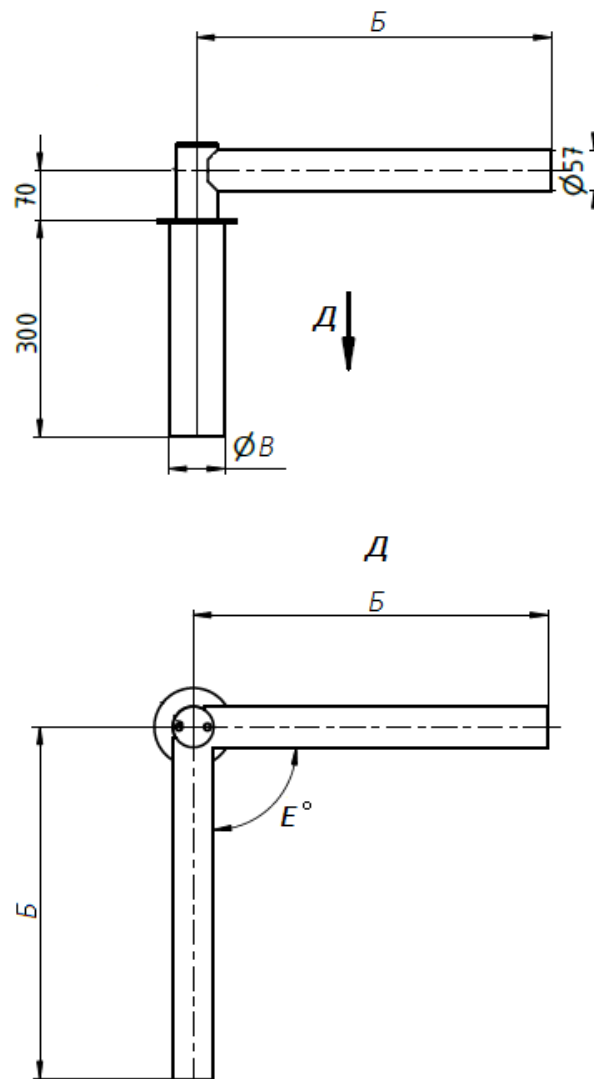


Рисунок 2. Габаритные и присоединительные размеры кронштейнов исполнений:
SA-8-0,5-0-0-90-96; SA-8-1,0-0-0-90-96.

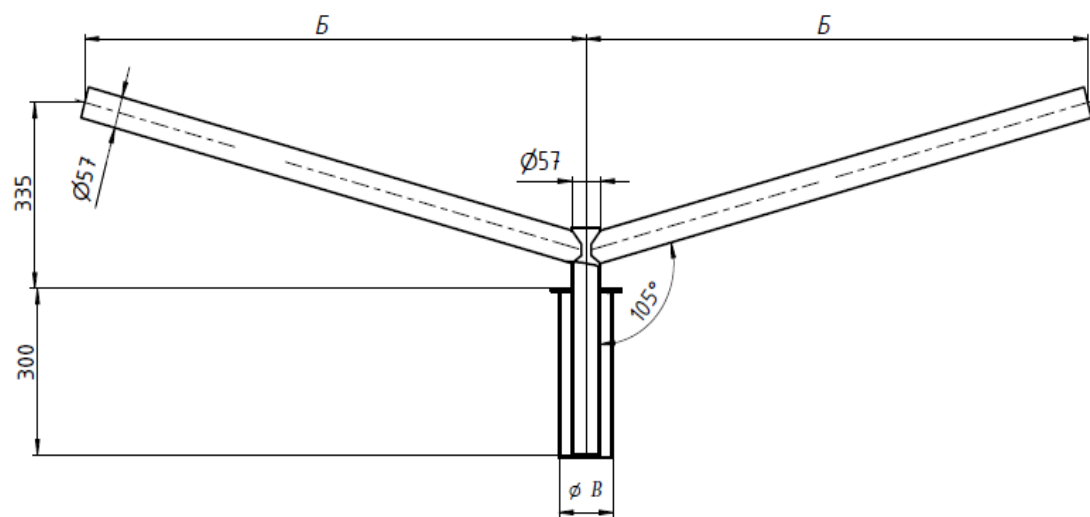


Рисунок 3. Габаритные и присоединительные размеры кронштейнов исполнения SA-8-1,0-15-15-180-138.